



EGATE-PRO

Ver. 1.3
Release date: IV 2025
Soft:
Main module: v1.10.0
ZigBee module: v1.0.13

Works with
ENGO SMART App
tuya

Powered By
tuya

GET IT ON
Google Play

Available on the
App Store

Hey Google works with alexa

Producer:
Engo Controls sp. z o.o. sp. k.
Rolna 4 st.
43-262 Kobielice
Poland

Соответствие продукта

Данное изделие соответствует требованиям следующих директив ЕС: 2014/53/EU и 2011/65/EU.

Информация о безопасности

Используйте в соответствии с национальными нормами и правилами. Используйте устройство только по назначению, сохраняя его в сухом состоянии. Изделие предназначено только для использования внутри помещений. Пожалуйста, прочтите руководство полностью перед установкой или использованием.

Установка:

Монтаж должен выполняться квалифицированным специалистом, имеющим соответствующую квалификацию в области электротехники, в соответствии со стандартами и предписаниями, действующими в данной стране. Производитель не несет ответственности за несоблюдение инструкций.

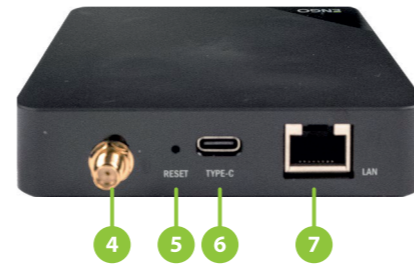
ВНИМАНИЕ:

Для всей установки могут быть дополнительные требования к защите, за которые несет ответственность установщик.

Описание шлюза



1. Антенна
2. Синий светодиод
3. Красный светодиод
4. Гнездо для антенны SMA
5. Кнопка сброса
6. USB-разъем питания типа C
7. Вход LAN Ethernet (RJ45)



Режимы работы интернет-шлюза

Шлюз ZigBee может взаимодействовать через Интернет с облаком двумя способами:
- сеть Wi-Fi с частотой 2,4 ГГц
- сеть Ethernet по кабелю LAN

Подключение

ВНИМАНИЕ:

Рекомендуется соблюдать минимальное расстояние между маршрутизатором и шлюзом в 1 м, чтобы избежать помех Wi-Fi и Zigbee.



ВНИМАНИЕ:

Подключите шлюз к источнику питания переменного тока напряжением 230 В, используя только прилагаемый штекер и USB-кабель.

Установка шлюза в приложении

Убедитесь, что маршрутизатор находится в пределах досягаемости Вашего смартфона. Убедитесь, что вы подключены к Интернету. Это сократит время сопряжения устройства.

ШАГ 1 - ЗАГРУЗИТЕ ПРИЛОЖЕНИЕ ENGO SMART APP

Скачать ЭНГО удобное приложение от Google Play или App Store и установить его на свой смартфон.



Powered By
ENGO SMART App
tuya

GET IT ON
Google Play

Available on the
App Store

ШАГ 2 - ЗАРЕГИСТРИРУЙТЕ НОВУЮ УЧЕТНУЮ ЗАПИСЬ

Чтобы зарегистрировать новую учетную запись, пожалуйста, выполните следующие действия:

Нажмите «Зарегистрироваться», чтобы создать новую учетную запись.

Введите свой адрес электронной почты, чтобы получить проверочный код.

Введите проверочный код, полученный в электронном письме. Помните, что у вас есть всего 60 секунд на ввод кода!

Затем установите пароль для входа в систему.

Введение

Интернет-шлюз удовлетворяет потребности самых требовательных пользователей Engo Smart. Настройка сети выполняется очень легко, а метод связи можно выбрать между Wi-Fi или LAN. Внешняя антенна увеличивает диапазон, что обеспечивает стабильную связь даже в крупных квартирах или домах. Шлюз легко преодолевает железобетонный потолок или несколько перегородок. Возможность переноса сетевых настроек на новое устройство без потери данных обеспечивает пользователю безопасность и удобство. Шлюз легко изменяет настройки канала связи из интерфейса устройства устраняет помехи от других устройств и обеспечивает стабильную работу. Работа в стандарте ZigBee 3.0 позволяет подключать совместимые устройства, работающие в системе Tuya. Работает с голосовыми помощниками Google Home и Alexa. Корпус подходит для монтажа на стене или в качестве отдельно стоящего устройства.

Особенности продукта

- Стандарт связи ZigBee 3.0
- Стандарт связи Wi-Fi 2,4 ГГц
- RJ45** Разъем Ethernet (RJ45)
- Совместимость с приложением ENGO Smart (в технологии Tuya Cloud)
- Светодиоды, указывающие на рабочее состояние
- Хранит интеллектуальные сценарии
- Питание 5 В постоянного тока через USB type C

Технические данные

Источник питания	5 В постоянного тока USB type C
Связь	ZigBee 3.0 2,4 ГГц Wi-Fi 2,4 ГГц Ethernet (RJ45)
Размер [мм]	90 x 90 x 22 мм

Пояснение к светодиодному индикатору

Красный светодиод	Синий светодиод	Состояние устройства
Постоянно горит	Постоянно горит	Сразу после включения питания оба светодиода горят непрерывно в течение нескольких секунд или сразу после сброса настроек устройства к заводским настройкам
Медленно мигает	Постоянно горит	Через несколько секунд после включения шлюз готов к сопряжению с приложением
Постоянно горит	Не горит	Подключен к облаку
Постоянно горит	Мигает	Открыта сеть ZigBee - поиск устройств
Не горит	Не горит	Нет источника питания

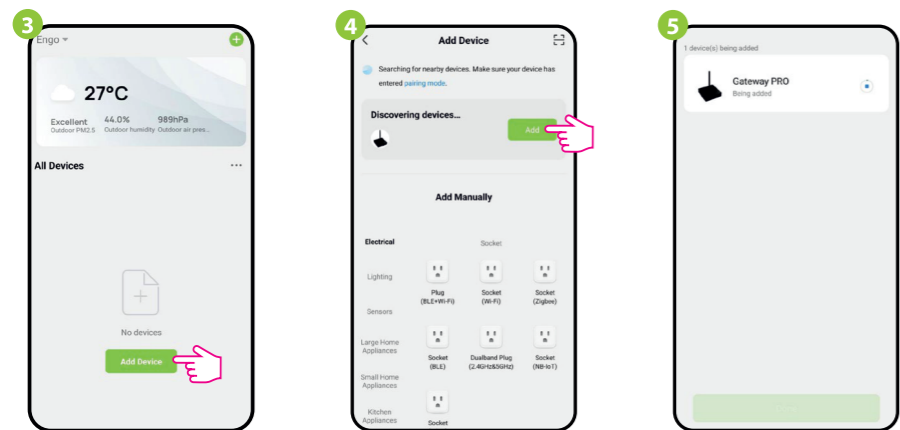
ШАГ 3а - Установка интернет-шлюза по локальному кабелю

После установки приложения и создания учетной записи:



На мобильном устройстве убедитесь, что приложение ENGO Smart имеет доступ к разрешениям (местоположение, Bluetooth, близлежащие устройства). Затем включите Bluetooth и определите местоположение. Подключитесь к той сети Wi-Fi с частотой 2,4 ГГц, которой вы хотите назначить шлюз (Wi-Fi и проводной Ethernet должны быть в одной сети - от одного маршрутизатора).

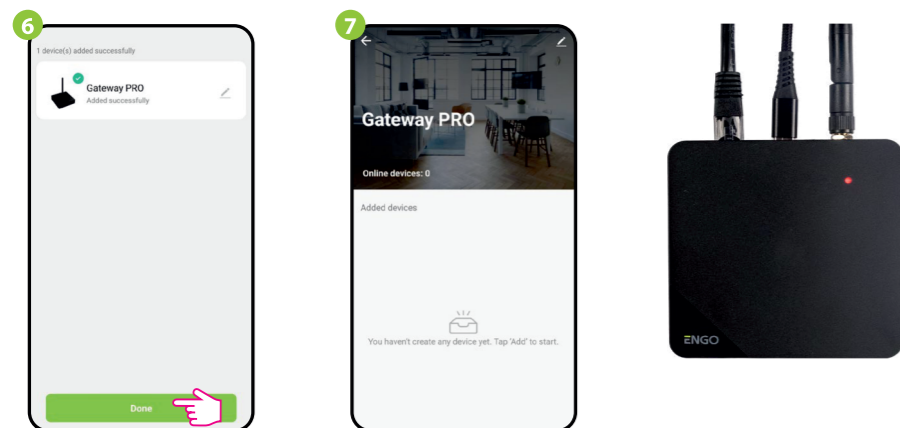
Убедитесь, что устройство подключено к источнику питания и Интернету с помощью кабеля (2). Затем нажмите и удерживайте кнопку сброса (1) (используя прилагаемый pin-код) в течение 10 секунд. Красный светодиод должен медленно мигать, значит, шлюз находится в режиме сопряжения. Если красный светодиод мигает быстро, снова нажмите кнопку сброса в течение 10 секунд, подождите немного и убедитесь, что красный светодиод мигает медленно.



В приложении выберите: «Добавить устройство».

Найдя шлюз, нажмите «Добавить».

Дождитесь, пока приложение настроит устройство.



Нажмите «ГОТОВО».

Шлюз установлен и отображает основной интерфейс. На устройстве постоянно горит красный светодиод.

ШАГ 3б - Установка интернет-шлюза с использованием сети Wi-Fi

После установки приложения и создания учетной записи:



На мобильном устройстве убедитесь, что приложение ENGO Smart имеет доступ к разрешениям (местоположение, Bluetooth, близлежащие устройства). Затем включите Bluetooth и определите местоположение. Подключитесь к сети Wi-Fi с частотой 2,4 ГГц, для которой вы хотите назначить шлюз.

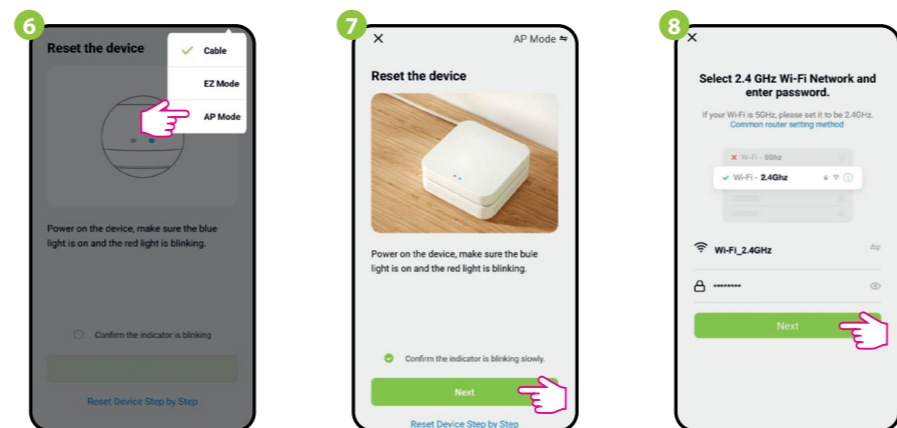
Убедитесь, что устройство включено. Затем нажмите и удерживайте кнопку сброса (1) (используя прилагаемый pin-код) в течение 10 секунд. Красный светодиод должен медленно мигать, значит, шлюз находится в режиме сопряжения. Если красный светодиод мигает быстро, снова нажмите кнопку сброса в течение 10 секунд, подождите немного и убедитесь, что красный светодиод мигает медленно.



В приложении выберите: «Добавить устройство».

Перейдите на вкладку «Управление шлюзом», затем выберите «Шлюз EGATE-PRO (Zigbee)».

Нажмите «Кабель».

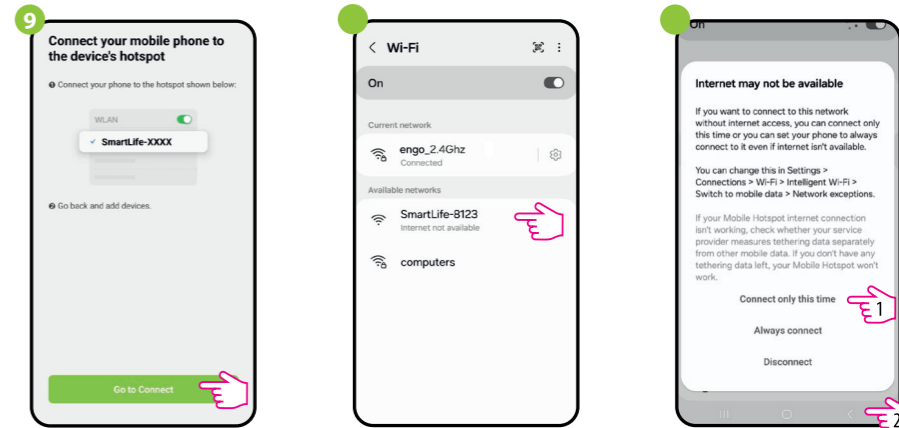


Выберите «Режим доступа».

Поставьте галочку в нужном поле и нажмите «Далее».

Выберите сеть Wi-Fi, в которой будет работать шлюз, и введите пароль от этой сети.

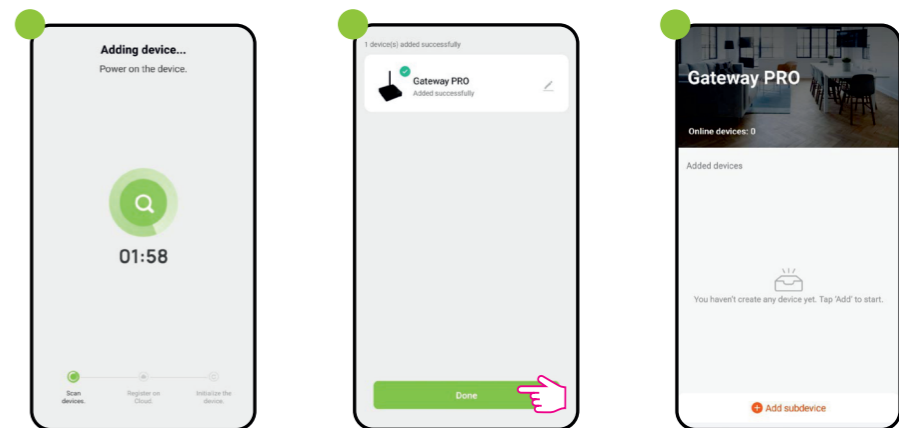
ШАГ 3б - Установка интернет-шлюза с использованием сети Wi-Fi



Нажмите «Перейти к подключению».

Устройство перейдет к экрану настроек сети Wi-Fi. Выберите сеть «SmartLife-XXXX» и подключитесь к ней.

Как только сеть будет настроена, выберите «Подключаться только в этот раз», затем нажмите «Назад».



Дождитесь, пока приложение настроит устройство.

Нажмите «ГОТОВО».

Шлюз установлен и отображает основной интерфейс. На устройстве постоянно горит красный светодиод.

Добавление устройств к шлюзу в автономном режиме

Чтобы начать сопряжение шлюза с устройствами ZigBee, нажмите кнопку сброса (1). Синий светодиод начнет мигать, указывая на то, что сеть ZigBee «открыта» (вы можете добавлять устройства к шлюзу). После добавления всех устройств ZigBee снова нажмите кнопку «СБРОС» на шлюзе. Синий светодиод перестанет мигать и загорится постоянно, указывая на то, что сеть ZigBee «закрыта».



ВНИМАНИЕ:

Устройства ZigBee можно добавить только в том случае, если сеть «открыта» (когда индикатор мигает синим). Чтобы узнать, как синхронизировать отдельные устройства ZigBee со шлюзом, обратитесь к руководству пользователя соответствующего устройства.

Сброс к заводским настройкам

Чтобы восстановить настройки устройства по умолчанию, нажмите кнопку сброса (1) и удерживайте ее в течение приблизительно 10 секунд, пока не загорятся оба светодиода. Затем отпустите кнопку, универсальный интернет-шлюз восстановит значения по умолчанию (заводские), и начнется процесс сопряжения.

